



Océan Kontré

Bilan des activités_2023



Table des matières

Introduction	3
Présentation de l'association.....	3
Présentation du projet « Océan Kontré ».....	3
Les Aires Marines Educatives (AME)	4
Les Classes de Mer	5
Les événements de 2023.....	6
Le TOTEM, CCSTI de Guyane.....	7
Semaine de l'océan & Plastic Odyssey.....	8
Fête de la science.....	9
Les actions réalisées en 2023.....	10
Commune de Kourou.....	10
Commune de Cayenne.....	11
Commune de Rémire-Montjoly	12
Commune de Matoury.....	13
Commune de Macouria	13
Commune de Saint-Laurent du Maroni	14
ANNEXE	15
Nos animations pédagogiques.....	15

Introduction

Présentation de l'association

Océan Sciences & Logistic (OSL) est une association guyanaise (Loi 1901), créée en 2010, dont les objectifs sont de promouvoir la conservation et l'étude des milieux marin et fluvial en Guyane. Pour cela, OSL réalise des actions d'éducation à l'environnement, organise la logistique de missions scientifiques, et développe ses propres programmes d'études.

Présentation du projet « Océan Kontré »

« Océan Kontré » invite à la découverte du milieu marin guyanais pour toutes et tous et en particulier les jeunes guyanais. Pour cela, OSL a développé le programme pédagogique « Océan Kontré » à destination des cycles scolaires 2,3et 4, répondant aux objectifs suivants :

- Accompagner les enseignants dans l'application de certains enseignements au milieu marin local
- Reconnecter les jeunes guyanais à leur nature et leur territoire
- Améliorer les connaissances sur la biodiversité marine guyanaise
- Développer des outils de médiation scientifique et culturelle sur le milieu marin guyanais
- Former à l'éco-citoyenneté et au développement durable (ODD)
- Transmettre des notions d'histoire et de culture associé au littoral et à l'océan
- Améliorer la compréhension des phénomènes et enjeux liés aux dérèglements climatiques par les élèves
- Développer chez les jeunes un esprit observateur et critique
- Favoriser le dialogue, le partage de représentations et d'expériences entre les élèves
- Valoriser les formations, métiers et parcours inspirants liés à la mer, l'eau et l'environnement

Sur l'année 2023, le projet Océan Kontré s'articule au travers de trois volets : les Aires Marines Educatives, les Classes de Mer et les évènements.

Le projet Océan Kontré a pu être mis en œuvre grâce au soutien financier de la Préfecture de Guyane, de la Politique de la Ville au travers des programmes Quartiers d'été et Cités Educatives mais aussi grâce à nos partenaires techniques dont La Canopée des Sciences, le Groupe d'Entraide Mutuelle, le Guyavoile et le Graine Guyane.

Ce bilan fait rapport des activités réalisées en 2023 dans ce cadre.



Figure 1: Dauphin à long bec (*Stenella longirostris*) au large de la Guyane ©C.Pusineri/OSL

Les Aires Marines Educatives (AME)



Les projets d'AME se développent tout au long de l'année scolaire avec les établissements de Kourou et ont vocation à durer sur le long terme. Avec notre accompagnement, ce dispositif permet aux élèves et à leurs enseignants de gérer de manière participative une zone maritime littorale de petite taille. Pour cela, nous suivons la méthodologie des aires éducatives développées par l'Office français pour la biodiversité (OFB)¹ et développons nos propres outils pédagogiques. Au cours de l'année, nous réalisons les conseils de la mer, la réalisation, un état des lieux des sites, l'acquisition de connaissances sur le littoral et le milieu marin guyanais, la réflexion autour des enjeux et objectifs de leur AME et enfin la mise en place d'actions d'information, de sensibilisation ou de réduction des menaces pour la biodiversité. Pour reconnaître et mettre en valeur l'engagement des établissements scolaires et de la commune un label est décerné par l'OFB en fin d'année scolaire selon les activités réalisées.



Figure 3: Les CM2 de l'école O. Compas sur l'AME



Figure 5: Les CM2 de l'école E. Nezès sur l'AME



Figure 4: Carte de l'AME et l'école E. NEZES



Figure 6: Panneau de sensibilisation, plage de l'Anse

Depuis l'année 2021, OSL coordonne deux AME à Kourou sur les plages de l'Anse (avec l'école élémentaire Olivier Compas) et de Pim Poup (avec l'Ecole élémentaire Nezès) qui ont été labélisées par l'OFB. Suite au succès de ces AME auprès des enseignantes et des élèves, le projet a été poursuivi sur l'année scolaire 2023-24 et a permis d'y intégrer de nouveaux établissements tels que le collège Omeba Tobo.

La fin d'année 2023 a été marquée par l'inauguration du panneau d'information sur les tortues marines et le panneau de sensibilisation conçu avec les élèves d'Olivier Compas à l'entrée de la plage de l'Anse. **Une dizaine de séances par classe** a été réalisé sur le reste de l'année scolaire (entre janvier et juin 2024), ces dernières ont notamment permis de réaliser avec les élèves l'état des lieux de leurs sites (Socio-économique, Patrimonial, Géologique et Ecologique) mais aussi la réalisation d'actions en faveur de ce littoral. Ces études, actions et restitutions seront précisées dans le bilan d'activités 2024.

¹ <https://www.ofb.gouv.fr/aires-educatives>

Les Classes de Mer

L'association propose aux établissements scolaires de cycles 3 et 4 de mettre en œuvre des projets pédagogiques à la découverte du milieu marin guyanais, tout au long de l'année, au travers d'un large panel d'animations mais également de sorties pédagogiques sur la plage, en mangrove et embarquées en voilier catamaran.



Par cette immersion en milieu marin, les élèves évoluent alors dans leurs enseignements et leurs pratiques à travers l'observation, le renforcement et l'expérimentation. Les animations de médiations scientifiques permettant de découvrir de nombreux aspects des milieux marins guyanais : la richesse de la biodiversité marine locale et ses menaces, la classification du vivant, le fonctionnement et les rôles des écosystèmes marins, la dynamique du littoral guyanais et ses processus géophysiques, les interactions entre océan et climat ou certains aspect physico-chimiques de l'eau.

Durant les sorties pédagogiques, les élèves sont mobilisés en science participative et appliquent une méthodologie scientifique d'inventaires ou d'échantillonnage du milieu, notamment lors des sorties embarquées dans l'estuaire du Kourou et aux Iles du Salut.

Les sorties embarquées permettent à la fois d'observer et étudier le milieu estuarien et les eaux côtières proches de Kourou mais aussi de découvrir les Iles du Salut, véritable site patrimoniale tant par sa riche biodiversité que par son histoire.

Sur 2023, 4 établissements ont bénéficié de ce dispositif : le Collège Paul Kapel, le Lycée professionnel Max Joséphine de Cayenne, le Collège Concorde sur Matoury et le Lycée Bertène Juminer de St Laurent du Maroni. D'autres actions ont été planifiées sur le reste de l'année scolaire (janvier à juillet 2024) et seront détaillé dans le bilan d'activités 2024.



Les événements de 2023

Expédition 7e continent

**EXPÉDITION
7^e CONTINENT**



L'association OSL, initialement fondée par l'explorateur Patrick Deixonne a depuis toujours une attention particulière à l'étude et à la sensibilisation de la pollution du milieu marin générée par les déchets plastiques. Elle a d'ailleurs initié parmi les premières expéditions en mer « 7^e continent » à l'origine de la révélation des gyres de plastiques au Grand Public, notamment celles réalisées en 2001 en Atlantique Nord au départ de la Guyane.

Après de nombreuses années sur le territoire guyanais, Patrick Deixonne développe une seconde association « Expédition 7^{ème} continent » en Hexagone qui poursuit des expéditions et études sur l'impact des déchets plastiques

Depuis 2023, l'association Expédition 7ème Continent, en partenariat avec CITEO organise des tournées pédagogiques « Protéger l'océan, ça s'apprend » à destination du public scolaire, des acteurs locaux, industriels et politiques afin de les sensibiliser à la pollution plastique dans les milieux marins.

En mars 2023, la Goélette E7C traverse l'Atlantique pour faire escale en Guyane, accompagnée d'OSL et de la Canopée des Sciences, à la fois sur la coordination, la communication et l'animations, un certain nombre d'actions de sensibilisation scolaires et grand public mais aussi des visites du navire ont été réalisées sur Cayenne et Kourou durant le mois de mars 2023.

<https://www.septiemecontinent.com/association/>



Figure 8: Lien reportage de l'escale E7C en Guyane



Depuis 2020, OSL a intégré le **réseau RELIANCE GUYANE**, et à ce titre, elle anime également des ateliers scientifiques au sein du **Totem**, le **Centre Culturel Scientifique et Techniques de l'Industrie (CCSTI^o)** de la Canopée des Sciences, basé au cœur de la cité Médan, quartier prioritaire de la ville de Cayenne.

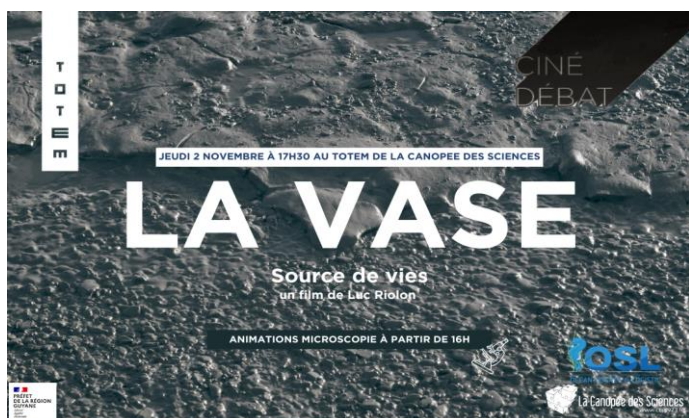
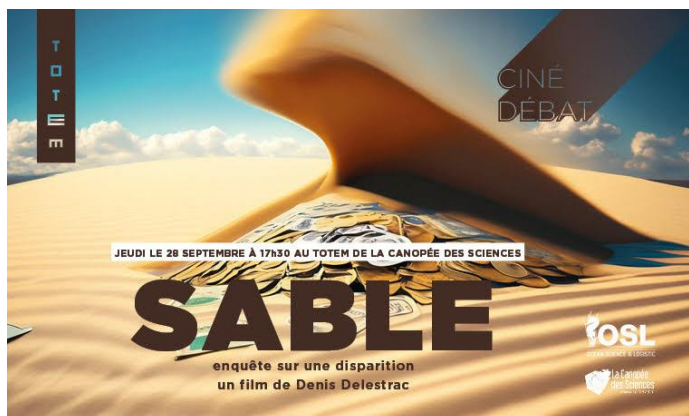
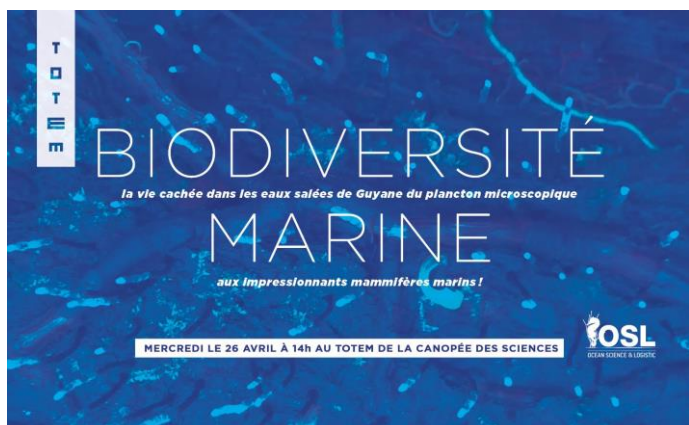
Ce tiers lieu accueille les publics de tous horizons, dans le cadre scolaire, familial, ou encore de visites de groupes avec pour objectif de sensibiliser et former les jeunes générations guyanaises.

De par leur amitié historique et leur complémentarité, les deux associations collaborent régulièrement sur des projets de médiation scientifiques et partagent les mêmes valeurs : la création de lien social pour offrir à la jeunesse guyanaise des projections d'avenir positives, le renforcement de la cohésion territoriale, la culture scientifique et technique comme moteur d'innovation sociales et de décrochage.

OSL participe à des visites et animations scolaires, périscolaires ou grand public du TOTEM, en particulier au sein du « Labo » équipé pour des observations microscopiques du plancton.

Durant l'année 2023, notre association a également proposé de diffuser des films-documentaires sur les vasières de Guyane ou sur l'épuisement mondiale de la ressource en sable.

<https://www.ccsti973.fr/agenda-type/totem/>



LA SEMAINE "Océan Kontré"

A la découverte du milieu marin !

Du 6 au 8 juin
De 14h à 18h

Exposition "La Malle au trésor"
Au TOTEM, 4 cité Médan à Cayenne

Mardi 6 juin
A partir de 17h

Ciné-débat
Au TOTEM, 4 cité Médan à Cayenne

Mercredi 7 juin
De 18h à 20h

Soirée plastisphère
Apéro-escala avec Plastic Odyssey
Impacts et solutions face aux plastiques
A l'Accordeur, 1 Rue Barrat à Cayenne

Mercredi 7 juin
A 19h

Sortie guidée
Observation nocturne de ponte de tortues
Plage des Salines, Rémire-Montjoly
Sur réservation : ceratoguyane@gmail.com

Samedi 10 juin
De 7h30 à 12h30

Concours de surfcasting
Plage des Salines, Rémire-Montjoly

Du 6 au 8 juin
Sur réservation

Escale du navire Plastic Odyssey
Visites à bord, Dégrad des Cannes
Sur réservation : plasticodyssey.org/live/organiser-une-rencontre/









Infoline : +594 694 25 56 32 - @Ocean Science Logistic-OSL

L'année 2023 a également été marquée par l'escale du navire laboratoire Plastic Odyssey, à cette occasion OSL a organisé la semaine « océan Kontré » autour de la journée mondiale de l'océan

« Les malles aux trésors » mettent en lumière des alternatives au plastique (traditionnelles comme innovantes) venue du monde entier et rassemblées au fur et à mesure du périple au tour du monde du navire. Avec la collaboration de la Canopée des Sciences, cette exposition a été accueillie par OSL durant 2 semaines au sein du TOTEM afin de permettre aux guyanais de la découvrir le temps de l'escale.

<https://plasticodyssey.org/solutions/nomadic-expo/tour-du-monde-solutions-plastique/>

En collaboration avec le réseau tortues marines de Guyane, l'association Kwata, la Réserve du Grand Connétable et le GEOG et la Canopée des Sciences un ensemble de court-métrages ont été projetés au TOTEM. Ce ciné-débat abordait en particulier la faune marine de Guyane et les acteurs locaux de sa préservation.

Dans le cadre de l'escale de P.O, OSL a également organisé une soirée-conférence « Plastosphère » présentant les impacts du plastique et le projet Plastic Odyssey.

Avec l'appui d'OSL, des visites du navire-laboratoire ancré au Grand Port de Guyane ont pu être mise en place pour les acteurs locaux du réseau EEDD, des établissements scolaires et les adhérents OSL. En plus de la visite d'un navire et d'un aperçu de la vie à bord, le public découvre aussi un atelier embarqué composé d'une quinzaine de technologies et machines de recyclage et d'un démonstrateur de 200m² d'espace technique.

<https://plasticodyssey.org/expedition/navire/>





Cette année, la Fête de la Science ayant pour thème « **Sciences & Sport** », OSL y a participé activement avec la création de nouveaux outils de médiation scientifique en lien avec la navigation à la voile. Parmi ceux-là, on retrouve le jeu de plateau « **La Grande Traversée** » conçu et fabriqué par OSL et des expériences sur la physique de l'eau en lien avec la navigation à la voile.

La Grande Traversée est un jeu de plateau en bois, de case en case chacune des équipes répond aux questions sur l'océan leurs permettant de traverser l'Atlantique, de la Guyane à la Bretagne. L'équipe à la plus habile dans ses réponses sur la Géographie, la Météo, La biodiversité, la navigation à la voile, l'astronomie ou encore en Culture Générale sera la 1ère arrivée à bon port ! Le jeu comporte un niveau "moussaillon" plus facile et "capitaine" pour les initiés à la voile.

Des animations scolaires et grand public ont été réalisées dans ce cadre, notamment au sein du TOTEM et à l'occasion du « Quartier en Fête » coordonné par la Canopée des Sciences.

Comme à son habitude, OSL est également intervenu auprès des jeunes en insertion au travers du programme « La Mer est à vous » de l'Association Nautique de Kourou (ANK).



Les actions réalisées en 2023

En 2023, le projet Océan Kontré a réalisé **33 actions** auprès de **1 2134 bénéficiaires** dont environ 642 scolaires, 150 périscolaires, 49 personnes en situation de handicap (autisme) et 42 habitants de quartiers prioritaires. Les bénéficiaires de ce projet sont répartis sur **6 communes de Guyane** : Kourou, Cayenne, Rémire-Montjoly, Matoury, Macouria et Saint Laurent.

Commune de Kourou

Pour la commune de Kourou, **10 actions** ont été réalisées sur 2023 auprès de **533 bénéficiaires** dont environ 400 élèves.

Date	Heures	Type d'action	Structures		Lieux	Participants	
06/03/2023	9h-12h	Animations	Grand public Ecoles élémentaires	Emile Nezes / Olivier Compas	Médiathèque Kourou	Grand Public et CM1/CM2	55
06/03/2023	14h-17h	Animations	Grand public Ecoles élémentaires	Emile Nezes / Olivier Compas	Médiathèque Kourou	Grand Public et CM1/CM3	55
07/03/2023	9h-12h	Animations	Collège	Victor Schoelcher	Médiathèque Kourou	Eco-délégués	30
07/03/2023	14h-16h30	Animations & Visites de navire	Collège	Victor Schoelcher	Ponton des Balourous	Grand Public et 6e	130
08/06/2023	10-11h	Animations & Visites de navire	Collège	Joseph Ho-Ten-You	Dégrad des Cannes, Rémire	Mixe	50
17/06/2023	12h-17h	Animations	Grand public	Association Nautique de Kourou (ANK)	Plage Pim Poum	Grand public	35
14/11/2023	09-16h	Animations	Elémentaires et collèges	Green Days	Médiathèque Kourou	Elémentaires et collèges	113
16/11/2023	09-16h	Animations	Association	Association Nautique de Kourou (ANK)	Plage Pim Poum, Kourou	Jeunes en insertion	9
01/12/2023	9h-11h	Suivi de pollution & inauguration de panneaux	Collège	Olivier Compas	Plage de l'Anse, Kourou	CE1 & CM2	61
13/12/2023	9h-12h	Réunion	Ecoles élémentaires	Emile Nezes / Olivier Compas			
						TOTAL 2023	533

Parmi ces actions, on notera l'escale des navires Expédition 7^e continent en mars et Plastic Odyssey en juin 2023 durant lesquelles OSL a permis la mise en œuvre d'actions de sensibilisation auprès des scolaires et du grand public ainsi que des visites des navires.



Figure 11: Mayouri nettoyage plage de l'Anse avec O. Compas

Commune de Cayenne

Pour la commune de Cayenne, **10 actions** ont été réalisées sur 2023 auprès de **532 bénéficiaires** dont environ 150 périscolaires, 92 élèves, 49 personnes en situation de handicap (autisme) et 42 habitants de quartiers prioritaires.

Date	Heures	Type d'action	Structures		Lieux	Participants	
30/01/23	14h - 16h	Animations	Lycée	Lama Prévot	TOTEM	2nde	25
26/04/23	14h - 16h	Animations			TOTEM	Grand Public : 3 Ad + 7 enfants (5 - 11 ans)	10
27/04/23	8h - 16h	Sortie pédagogique embarquée	Lycée	Max Joséphine	Estuaire de Kourou et Iles du Salut	1ère	22
24/05/23	9h - 18h	Animations	Périscolaire + GP	Hakounamatoutou	Place des Amandiers	Périscolaires (6 -13 ans)	150
06/06/23	17h - 20h30	Ciné - débat			Totem	Grand Public	33
07/06/23	18h - 20h	Conférence			L'Accordeur	Grand Public	55
23/06/23	14h-17h	Animations	Bibliothèque	Centre Sportif Public	TOTEM	Centre Pénitentiaire de Guyane. Agents	TOTEM
10/07/23	16h - 17h	Animations	Association	GEM ATIPIK	Cayenne	Personnes en situation de handicap	9
12/07/23	7h30 - 17h30	Sortie pédagogique embarquée	Association	GEM ATIPIK	Estuaire de Kourou et Iles du Salut	Personnes en situation de handicap	26
13/07/23	16h - 17h	Animations	Association	GEM ATIPIK	Cayenne	Personnes en situation de handicap	14
02/11/23	14h - 15h30	Animations	Ligue	Ligue de roller	TOTEM	Habitants de QPV	4
02/11/23	17h30 - 18h30	Ciné-débat		Habitants Médan	TOTEM	Habitants de QPV & Grand Public	25
02/11/23	16h - 17h	Animations		Habitants Médan	TOTEM	Habitants de QPV	13
24/11/23	9h- 11h30	Animations	Collège	Anne Marie Jajouhey	TOTEM	2nd & 4ème	31
25/11/23	14h-18h	Animations			TOTEM	Grand Public	74
08/12/23	8h30- 15h30	Sortie pédagogique embarquée	Collège	Paul Kapel	Estuaire de Kourou et Iles du Salut	6ème	21
						TOTAL 2023	532



Parmi ces actions, on notera les classes de mer des établissements scolaires de Cayenne ainsi que des membres du Groupe d'Entraide Mutuelle (GEM) Autisme au travers de sorties pédagogiques embarquées en catamaran à la découverte de l'Estuaire du Kourou, des eaux côtières et des Iles du Salut mais aussi des animations pédagogiques à la découverte du milieu marin local (faune marine, dynamique du littoral, ateliers microscopie).





Figure 14: Classe de Mer, Collège P. Kapel

Commune de Rémire-Montjoly

Pour la commune de Rémire-Montjoly deux actions ont été réalisées sur 2023 auprès de **42 élèves**.

Date	Heures	Type d'action	Structures		Lieux	Participants	
25/05/23	9h-11h	Sortie pédagogique	Ecole élémentaire	Parc Lindor	Plage et sentier des Salines	CM2	25
08/06/23	9h-10h	Visites de navire	Collège	Saint Thérèse	Grand Port	Mixe	17
						TOTAL 2023	42



Commune de Matoury

Pour la commune de Matoury, **4 actions** ont été réalisées sur 2023 auprès de **76 bénéficiaires** dont **87 élèves**.

Date	Heures	Type d'action	Structures		Lieux	Participants	
02/05/23	9h-11h	Sortie pédagogique	Ecole élémentaire	Balata Ouest	Plage et sentier des Salines	CM2	22
02/06/23	14h30-16h30	Animations	Collège	Concorde	Etablissement	3e	11
05/06/23	15h-18h30	Visites de navire	Associations & GP	KWATA, OSL	Grand Port	Associations & GP	10 Adultes + 9 enfants
19/09/2023	8h30-14h30	Sortie pédagogique embarquée	Collège	Concorde	Estuaire de Kourou et Iles du Salut	3e	24
						TOTAL 2023	76



Commune de Macouria

Pour la commune de Macouria, une action de sensibilisation a été réalisée à l'occasion de la Fête de la Mer et des Littoraux auprès de **30 bénéficiaires**.

Date	Heures	Type d'action	Structures		Lieux	Participants	
08/07/23	7h-12h	Animations			Pointe Liberté	Grand Public	30



Commune de Saint-Laurent du Maroni

Une sortie pédagogique embarquée en catamaran pour **21 élèves** de Saint Laurent leur a permis de découvrir l'Estuaire du Kourou, les eaux côtières et les Iles du Salut.

Date	Heures	Type d'action	Structures		Lieux	Participants	
12/12/23	8h-15h	Sortie pédagogique embarquée	Lycée	Bertène Juminer	Estuaire de Kourou et Iles du Salut	1ere et Terminales	21



ANNEXE

Nos animations pédagogiques



Pour en savoir plus sur le contenu des animations, se référer au catalogue d'animation de l'association visible sur notre site internet : http://oceansciencelogistic.org/?page_id=118

Nos interventions

Chaîne alimentaire marine



Ce plateau de jeu permet d'aborder le concept de chaîne alimentaire, les grands groupes carnivores/ herbivores/ décomposeurs. Il permet également d'intégrer la notion de phytoplancton comme base de la chaîne alimentaire et de l'importance de chacun au sein du réseau trophique. Cette animation peut servir de base aux animations complémentaires "Loup garou de mer" et "Touche-touche de la mer".

🕒 30 min 👤 15 personnes



Le "Loup garou" de la mer



Sur la base du célèbre jeu du "Loup Garou", le public intègre les notions de la chaîne alimentaire au travers de jeu de rôle et d'une histoire : carnivore, herbivore, phytoplancton et décomposeur. Le but de cette animation est de comprendre les interactions entre les grands groupes, leur interdépendance tout en découvrant le phytoplancton et son origine.

🕒 40 min 👤 15 personnes

Touche-touche de la mer



Au travers de cette animation, nous abordons également la chaîne alimentaire. Très inspiré du jeu de "Poule, renard, vipère", un jeu de rôle avec 3 équipes : carnivore, herbivore, phytoplancton, chaque équipe à un rôle de prédateur et/ ou proie afin de comprendre le "cycle de la vie marine" La notion de rapport de masse selon les grands groupes sera également abordée.

🕒 30 min 👤 30 personnes

Chaîne alimentaire « mouvante »



Cet atelier permet de découvrir le réseau trophique marin de Guyane (la chaîne alimentaire) via des jeux de rôles dans l'espace. Les jeunes découvrent alors l'importance du plancton, les interdépendances entre espèces et la notion de prédation au sein des écosystèmes.

🕒 30 min 👤 15 personnes



A qui sont ces yeux ?



Apprendre la biodiversité qui compose nos écosystèmes marins guyanais à travers leurs yeux. Afin de trouver les espèces correspondantes, des indices et informations complémentaires sont apportées, notamment leur mode d'alimentation.

🕒 30 min 👤 15 personnes



Jeu Mémo sur Les animaux marins



Tout en faisant travailler la mémoire, cette animation permet de découvrir la faune marine guyanaise et leurs différents modes d'alimentations. Ce jeu est support pour attiser leur curiosité du public sur le sujet et initier des échanges avec l'intervenant.

🕒 30min 👤 15 personnes



Les animaux en boîte



Cet atelier permet de se représenter visuellement le système de classification du vivant et découvrir la variété des grands groupes que composent les animaux du littoral de Guyane. Cette classification scientifique (également appelé phylogénie) est basée sur des caractères morphologiques communs (ex : nombre de pattes). Le public y découvre notamment les grands groupes de vertébrés et invertébrés que l'on rencontre en mer ou sur la plage. Cette animation aborde également la notion d'évolution. Un temps est prévu en extérieur pour l'échantillonnage ou l'observation puis l'identification des espèces.

🕒 60min 👤 15 personnes

Microscope : La vie cachée dans une goutte d'eau



Les ateliers de microscopie permettent de découvrir par la manipulation les micro-organismes cachés dans une goutte d'eau douce ou salée. Grâce des microscopes de haute qualité (Wild/ Leitz/Nikon), les comportements des petits organismes vivants peuvent être observés. Le rôle du plancton dans l'environnement est abordé, ainsi que l'impact de la pollution sur celui-ci. Des observations de microplastiques peuvent également être réalisées.

🕒 60min 👤 5-30 personnes



Loupe binoculaire : La vie cachée dans une flaque !



Cet atelier initie à l'utilisation de loupes binoculaires et pour les plus aguerris, la création d'état - frais permettant l'observation de la microflore et microfaune d'eaux stagnantes. Ainsi, les jeunes découvrent de plus près des larves de moustiques et d'amphibiens, ainsi que leur cycle de vie. Au travers de cette animation, nous pouvons aborder les notions de gîtes larvaires et les maladies dont les moustiques sont les vecteurs.

🕒 60min 👤 5-30 personnes

La biodiversité des fleuves



Animation qui permet de découvrir la faune et flore présente sur les fleuves de Guyane tout en abordant les différents modes de vie des animaux que l'on peut rencontrer dans cet environnement, ce qu'ils mangent, où ils vivent. Cette animation peut être adaptée dans les différentes langues locales.

🕒 30min 🧑 15 personnes

L'incroyable voyage de l'eau



A l'aide d'une maquette et de cartes, nous abordons étape par étape le grand cycle naturel de l'eau en Guyane. Les différents états que traverse une goutte d'eau, et ce, à travers les différents milieux guyanais (océan, ciel, forêt, nappe phréatique, mangrove). Cette animation permet également d'intégrer quelques notions du petit cycle domestique de l'eau (captage/ traitement/ distribution/ épuration/ rejet).

🕒 30-60min 🧑 15 personnes



La planète bleue



Cette courte animation permet de mettre en évidence la rareté de l'eau sur la planète, de se représenter visuellement le rapport entre eau salée, eau douce et eau potable disponible sur Terre. Elle permet d'aborder l'importance de l'eau et le fait qu'il s'agit d'une ressource finie à partager entre être vivants.

🕒 20min 🧑 30 personnes

La dynamique du littoral



En observation sur la plage ou en classe, cette animation a pour objectif de valoriser le dynamisme exceptionnel du littoral guyanais, de comprendre les phénomènes d'érosion et d'accrétion de la plage, la turbidité de l'eau, l'origine des bancs de vase et de la mangrove.

🕒 30-60min 🧑 15-30 personnes



Durée de vie des déchets



Cette animation a pour objectif de découvrir le temps de dégradation des déchets, ainsi que l'origine de ces matières (matières premières, conception). Nous abordons particulièrement les plastiques qui composent de nombreux objets du quotidien, se dégradent très lentement jusqu'à se fragmenter en microparticules invisibles. Les différents impacts et toxicités selon les matières sont discutées tout en mettant en avant des alternatives plus durables. Cette animation est complémentaire de "Déchets dans tous les sens".

🕒 30min 👤 15 personnes

Déchets dans tous les sens



🕒 30-60min 👤 15-30 personnes

Chronimatière



Ce jeu permet de découvrir les matières premières et le processus de fabrication de différents objets du quotidien. Il permet donc de questionner leurs impacts sur l'environnement, l'économie et la santé tout en valorisant les alternatives durables.

🕒 30min 👤 15 personnes



Diaporama sur les déchets



Ce diaporama commenté, permet de découvrir plusieurs sujets en lien avec les déchets : les matières premières, leurs usages et intérêts, les processus de fabrication des objets, mais aussi le voyage des déchets abandonnées en Guyane et leurs impacts. Finalement, nous abordons les solutions pour réduire les déchets. Cette intervention résume les notions aborder au travers de toutes les animations déchets.

🕒 60min 👤 30 personnes

Film "Expédition 7°continent"



Ce documentaire retrace une des premières expédition d'OSL : la recherche du "7e continent", le gire au Nord de l'Atlantique qui concentre de nombreux plastiques. Les scientifiques réalisent des mesures et des prélèvements pour qualifier et quantifier la pollution plastique dans l'océan.

🕒 60min 👤 30 personnes



Zéro déchet vs maxi plastique

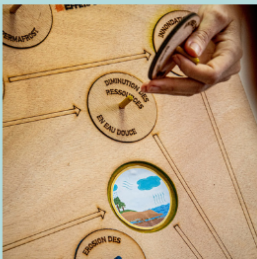


Dans cet atelier, les usages et objets du quotidien sont étudiés selon leur composition et leurs emballages. Pour découvrir le mode de vie zéro déchets et ses avantages, des alternatives simples aux plastiques sont présentées, ainsi que la base des ingrédients pour réaliser soi-même ses produits cosmétiques, d'hygiène et sanitaires. Certains produits peuvent également être fabriqués durant l'atelier selon la demande.

🕒 30 ou 60 min 👤 10 personnes

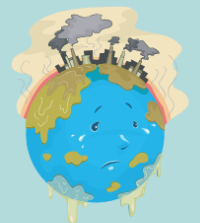


Interactions océan-climat



Ce jeu de plateau interactif permet de comprendre le rôle clé de l'océan dans la régulation du climat et les différentes interactions entre eux deux. Ce jeu, guidé par l'animatrice, permet d'aborder le rôle et l'impact des activités humaines ainsi que les conséquences du dérèglement climatique sur notre société. *A partir de 16 ans.*

🕒 35min-1h 👤 15 personnes



Aquarium à courants marin



Au travers d'une expérience de modélisation, cet atelier explique le fonctionnement des courants marins et aborde l'importance des glaces et banquises. L'impact du dérèglement climatique sur les espèces migratrices marines est questionné.

🕒 20-30 min 👤 15 personnes

En extérieur!

Herbier du littoral



Pour la réalisation d'un herbier du littoral, nous proposons 2 séances dont une sortie pédagogique qui permettra prélever des plantes sur la plage et de débiter les premières étapes nécessaires à leur identification. À la suite du séchage, les élèves, tels des botanistes, utilisent une clé de détermination pour identifier leur espèces et confectionner l'herbier. 2 séances d'1/2 journée.

🕒 2 x 2 h

👤 30 personnes



Suivi participatif de macrodéchets



Cet atelier consiste en un suivi scientifique des macrodéchets (sur la plage, berge de fleuve ou établissement) permettant de quantifier et caractériser les déchets produits ou abandonnés (pour plus d'information voir le projet « Mo Péyi Prop' » sur le site de l'association).

🕒 2h

👤 30 personnes



Découverte de la mangrove



En immersion dans la mangrove (ou à proximité), les jeunes découvrent ses particularités et son rôle dans l'environnement et les espèces qui s'y cachent. Cette sortie peut être l'occasion d'apprendre à utiliser une clé de détermination d'espèces (pour les plus grands) pour une initiation à l'étude des écosystèmes. Il est possible de l'associer à une découverte de la plage et vasière.

🕒 2h

👤 30 personnes



Découverte de la plage



A l'aide de fiche d'identification, et équipés de jumelles, loupes et flacons, les élèves observent la faune, la flore et les activités humaines présentes sur la plage.

🕒 2h - 1 jour

👤 30 personnes



Découverte des milieux marins



Embarqués en voilier catamaran, les élèves découvrent l'estuaire, les eaux côtières et les alentours des Iles du Salut. A l'aide de fiches d'identification, ils recensent toutes les espèces observables (oiseaux, tortues, cétacés...) mais aussi les conditions (turbidité de l'eau, état de la mer, météo) et activités humaines. Cette sortie peut également permettre de réaliser des mesures, expériences ou prélèvements (plancton, micro-plastiques..). Pour plus d'informations, rdv sur la page "Classes de Mer" de notre site internet.

🕒 1 jour

👤 28 personnes



Mythes et réalités d'Amazonie



Au travers d'un rapide historique sur la découverte par les européens du continent sud-américain et de la forêt amazonienne, les élèves découvrent l'origine de certains mythes autour de l'Amazonie (les guerrières amazones, les sirènes, l'Eldorado) et se questionnent sur leur part de réalité.

🕒 60min 🧑 30 personnes

Ateliers créatifs



Les ateliers créatifs peuvent être réalisés en classe ou en extérieur, via l'observation des paysages, des animaux ou en laissant libre court à leur imagination. Les élèves peuvent utiliser à la fois des matériaux de la nature ("landart"), des déchets, de l'argile en mobilisant le dessin, la peinture, le collage, la sculpture ou les arts plastiques pour développer leur côté créatif et/ou faire passer un message de sensibilisation.

🕒 1-2h 🧑 30 personnes

