

Mo Péyi Prop'

Bilan des activités 2023



Table des matières

Introduction	3
Présentation de l'association.....	3
Présentation du projet « Mo Péyi Prop' »	3
I. Diagnostic de pollution marine.....	4
II. Gestion et valorisation des déchets de pêche.....	5
III. Sensibilisation et mobilisation	6
Actions scolaires & centres de loisirs	7
Actions au sein des quartiers prioritaires	9
Semaine de l'océan & Plastic Odyssey.....	10
Les ateliers durables du TOTEM.....	11
Les Green Days.....	12
Actions auprès des acteurs et professionnels.....	13
Communication & productions vidéos	14
ANNEXE Nos animations pédagogiques OSL.....	21



Introduction

Présentation de l'association

Océan Sciences & Logistic (OSL) est une association guyanaise (Loi 1901), créée en 2010, dont les objectifs sont de promouvoir la conservation et l'étude des milieux marin et fluvial en Guyane. Pour cela, OSL réalise des actions d'éducation à l'environnement, organise la logistique de missions scientifiques, et développe ses propres programmes d'études. Au sein de ses activités, l'association porte une attention particulière à l'étude et la sensibilisation des enjeux liés à la pollution du milieu marin par les déchets plastiques. OSL a notamment coordonné les premières campagnes en mer « Expédition 7e Continent 1 » à l'origine de la révélation des « continents plastiques » au Grand Public

Présentation du projet « Mo Péyi Prop' »

« **Mo Péyi prop'** » – qui signifie « mon pays propre » en Créole guyanais – est un projet de réduction des impacts des déchets sur la biodiversité marine de Guyane mené par OSL.

Il débuta en 2020, dans le cadre de l'Appel à projet Zéro Déchet Outre-Mer lancé par le Ministère de la Transition Écologique, cofinancé par la Collectivité Territoriale de Guyane (CTG), la Fondation de la Mer et le Parc Amazonien. Ce projet a permis de réaliser le 1^{er} diagnostic de pollution plastique marine et fluvial en Guyane au travers d'une étude de quantification et caractérisation des déchets abandonnés sur le littoral guyanais et le fleuve Maroni, et ce, à l'échelle macro mais aussi micro particulière. Ce diagnostic a mis en évidence l'importante pollution plastique sur le territoire, issue des activités de pêche et de l'abandon des emballages à usage unique ou usage rapide.

En cohérence avec les résultats du diagnostic et les préconisations mises en évidence, l'association souhaite poursuivre le projet avec la mise en œuvre d'actions concrètes de réduction des déchets sur le territoire guyanais.

Ainsi, le projet de réduction des déchets marins se poursuit au travers de « **Mo Péyi prop' II** » avec les objectifs suivants :

- **Quantifier et caractériser les déchets marins de Guyane**
- **Réduire les déchets marins et leurs impacts**
- **Expérimenter des techniques de recyclage des déchets de la pêche**
- **Favoriser une économie circulaire en Guyane**

Dans cette optique, le projet est construit autour de 3 volets :

- I. Diagnostic de pollution marine**
- II. Gestion et valorisation des déchets de pêche**
- III. Sensibilisation et mobilisation**

Le projet Mo Péyi Prop' a pu être mis en œuvre grâce au soutien financier de l'Agence Régionale de Santé (ARS), la Direction générale des Territoire et de la Mer (DGTM), le Pass Culture mais aussi grâce à nos partenaires techniques dont la Canopée des Sciences sur le volet pédagogique, et Plastic Odyssey sur le volet recyclage.

Ce bilan fait rapport des activités réalisées en 2023 dans ce cadre.

I. Diagnostic de pollution marine



Figure 1: Filets de pêche entremêlés sur la plage des Salines



Figure 2: Caractérisation et quantification des macro-déchets collectés sur les plages de Guyane

Le diagnostic de pollution mené par OSL entre 2019 et 2022 a mis en évidence l'importante pollution en plastique du littoral guyanais, à une échelle macro (95% des déchets retrouvés sur les plages sont des plastiques) mais aussi micro particulaire. Près de 43% des macro-déchets analysés sont des plastiques à usages uniques ou usages rapides et 30% sont issus des activités de pêche².

En 2023, OSL a établi un partenariat avec le CEDRE afin de poursuivre le diagnostic de la pollution macro-déchets du littoral. Le CEDRE est chargé par le ministère en charge de l'environnement de mettre en œuvre la surveillance des déchets sur le littoral et issus des bassins hydrographiques en France hexagonale afin d'alimenter différentes politiques publiques. Il assure en particulier le pilotage scientifique du volet « déchets sur le littoral et issus des bassins hydrographiques » du descripteur 10 de la Directive-cadre « Stratégie pour le milieu marin » (DCSMM). Dans ce cadre, OSL hisse la Guyane au sein du réseau de surveillance des déchets des territoires ultramarins coordonné par le CEDRE. Ainsi les protocoles et méthodes d'analyses ont pu être standardisés entre les différents territoires et les résultats pourront également être comparés dans le temps et selon les territoires. Aussi, en rejoignant ce réseau national, nous espérons alerter les pouvoirs publics français sur les niveaux de pollution en Guyane et obtenir des leviers d'actions techniques et financiers en local.



Figure 3: Cartographie du site de Montabo, Cayenne

Sur 2023, l'association a échangé sur les protocoles à suivre et caractérisé les deux sites références sur plage de Montabo à Cayenne et plage de l'Anse à Kourou (Voir Annexes Fiches de Sites p.14). Ces derniers seront suivis 4 fois par an de manière quantitative et qualitative en macro-déchets (> 2cm) retrouvés sur le littoral à partir de janvier 2024. Des actions de sciences participatives avec des scolaires ou structures volontaires seront également intégrées dans le suivis de ces sites.



Figure 4: Cartographie du site de l'Anse, Kourou

² Bilan final Mo Peyi Prop-OSL (Septembre 2022)

II. Gestion et valorisation des déchets de pêche



Figure 5: Port de Kourou, ©Canopée des Sciences

Pour atteindre et maintenir un bon état écologique, il est nécessaire de réduire au minimum de 30% les déchets marins à l'échelle nationale et européenne. La feuille de route nationale indique une réduction de moitié du nombre de déchets enfouis d'ici 2025 avec 100% des plastiques recyclés. Au niveau régional, la création d'une filière pour le traitement et la valorisation des déchets issus des activités maritimes, notamment de la pêche apparaît également dans le **document stratégique de bassin ultra-marin (DSBM)**³ de Guyane et le **Plan régional de prévention et de gestion des déchets**⁴.

En cohérence avec ces objectifs ainsi que les résultats du premier diagnostic Mo Péyi prop' (indiquant les engins de pêche comme 30% des déchets marins de Guyane²), OSL souhaite participer au développement d'une filière de gestion des déchets de la pêche et développer une recyclerie « low tech » des déchets marins.

Afin de mener à bien ce défi, OSL a pour optique d'agir de manière collaborative avec les différents acteurs locaux autour de la pêche et des affaires maritimes mais aussi ceux de l'économie sociale et solidaire et des déchets. Parmi ces acteurs on retrouve notamment l'ADEME, [Fishing cleaner](#) et la [Fabrique du Dégrad](#).



Figure 6: Pré-découpage des filets de pêche pour recyclage ©OSL

En 2023, OSL a entamé les étapes préliminaires avec notamment l'identification et la consultation de certains partenaires, la recherche de retours d'expérience et l'élaboration d'un cadre logique permettant de proposer un projet abouti en 2024. A l'occasion de l'escale guyanaise du navire laboratoire Plastic Odyssey en juin 2023, OSL a récolté un échantillon de filets saisis de la pêche INN, qui a été caractérisé comme étant du polyéthylène avec un potentiel de recyclabilité via des process low tech testé à bord. Durant cette escale, quatre membres de l'association ont été formés au recyclage « low tech » via le programme « On Board Lab » de Plastic Odyssey.



Figure 8: Reportage durant l'escale en Guyane du navire Plastique Odyssey



³Objectif 1.4.2 : Actions n°22 et n°23, Objectif 4.5.4 du Plan d'Actions du DSBM de Guyane, article R219-1-23 du code de l'environnement

⁴ [plan d'action adopté en décembre 2022](#) par la Collectivité territoriale de Guyane (CTG), Fiche action n°14

III. Sensibilisation et mobilisation



Depuis sa création, l'association OSL développe des actions de sensibilisation sur la pollution générée par les déchets plastiques. Depuis 2022, avec le soutien de l'ARS, le projet "Mo Peyi Prop'"a développé un axe santé environnementale auprès des scolaires mais aussi des habitants de quartiers prioritaires. Agir sur les facteurs environnementaux permet de prévenir, préserver et améliorer l'état de santé de la population. En effet, au quotidien et tout au long de notre vie les facteurs environnementaux et comportementaux sont responsables de 15% des décès en Europe (d'après l'Organisation Mondiale de la Santé). Ainsi la santé environnementale passe par la prévention des risques associés aux expositions à divers agents chimiques et biologiques omniprésents dans notre environnement et notre alimentation. Pour cela il est nécessaire d'informer et de former sur l'état de l'environnement et les bons gestes à adopter tel que le préconise le 4ème Plan National de la Santé Environnemental (PNSE).



En Guyane, nous sommes à la fois confrontés aux maladies vectorielles (paludisme, dengue, zika, chikungunya) et bactériennes qui sont étroitement liées aux problématiques de gestion de l'eau et des déchets (gîtes larvaires, potabilité de l'eau). En plus de ces maladies hydriques, s'ajoute le risque sanitaire lié à l'exposition et la bioaccumulation des composants des plastiques, mais aussi à la présence des nuisibles et à l'insalubrité. Ainsi, réduire la pollution des déchets permet d'améliorer la qualité des eaux, des sols mais aussi d'améliorer la santé et le cadre de vie des habitants. De plus, une meilleure information des citoyens leur permet de faire des choix de consommation plus éclairés concernant la micro-pollution chimique dont est responsable de nombreux emballages, mais aussi produits ménagers, d'hygiène et de beauté du quotidien. Le ministère de

la santé et de la prévention estime que plus d'1 milliard de produits ménagers par an sont achetés par les français et souvent sans connaissance des risques liés à leurs utilisations.

Dans cette optique, l'association OSL développe des actions d'information, d'éducation et de sensibilisation autour des thèmes transversaux santé-déchets-eau permettant de lier la qualité de l'environnement avec celle de la santé.



Actions scolaires & centres de loisirs

Au travers des actions auprès des plus jeunes, OSL souhaite répondre aux objectifs suivants :

- **Améliorer la compréhension des enjeux autour de l'environnement, l'eau et les déchets**
- **Développer les connaissances sur les risques sanitaires liés à l'environnement, l'eau et les déchets**
- **Former les jeunes à l'éco-citoyenneté et associer les objectifs de développement durable aux objectifs pédagogiques**
- **Accompagner l'application de différents domaines d'enseignement sur l'eau et les déchets**
- **Encourager la prise d'initiatives par les jeunes et leurs enseignants/ encadrants**
- **Participer à l'amélioration du cadre de vie scolaire des élèves**
- **Valoriser les formations et métiers liés à l'environnement**

Pour atteindre ces objectifs, l'association conçoit des outils pédagogiques adaptés au public et au territoire, réalise des animations auprès des jeunes du territoire et propose des actions de nettoyage collectif.

En 2023, le projet Mo Péyi Prop' a permis la réalisation de **18 actions scolaires et périscolaires auprès de 733 bénéficiaires** dont environ **650 élèves et 80 jeunes en périscolaires**, essentiellement sur les communes de Kourou et Cayenne.

Date	Heures	Actions	Structure		Lieux	Participants	
03/01/23	16h-17h	Animation	Centre de loisir	Akouna Matoutou	TOTEM	6-12 ans	15
03/02/23	9h-12h	Animation	Centre de loisir	Les choupinettes	CCI, Cayenne	6-14 ans	30
03/03/23	9h-12h	Animation	Centre de loisir	Ecole de la 2nde Chance	CCI, Cayenne	6-14 ans	15
04/03/23	9h-12h	Animation	Centre de loisir	AMA	CCI, Cayenne	6-14 ans	20
03/06/23	9h-12h	Animation	Ecole élémentaire / GP	Emile Nezes / Olivier Compas	Médiathèque Kourou	CM1/CM2	55
03/06/23	14h-17h	Animation	Ecole élémentaire / GP	Emile Nezes / Olivier Compas	Médiathèque Kourou	CM1/CM3	55
03/07/23	9h-12h	Animation	Collège / GP	Victor Schoelcher	Médiathèque Kourou	Eco-délégués	30
03/07/23	14h-16h30	Animation	Collège / GP	Victor Schoelcher	Golette/ Ponton des Balourous	Grand Public / 6ème	130
16/03/23	9h-11h30	Animation	Ecole élémentaire	Abriba	TOTEM	CE2-CM1	23
21/03/23	9h-10h45	Animation	Ecole élémentaire	Abriba	TOTEM	CE2	32
23/03/23	10h30-11h40	Animation	Collège / GP	Gérard Holder	Cayenne	6ème	14
24/03/23	8h30-11h30	Animation	Maison Familiale Rurale	MFR de Régina	Régina	2nde	16
02/06/23	14h30-16h30	Animation	Collège	Concorde	Matoury	3ème	11
14/11/23	09-16h	Animation	Scolaire	Mixe	Médiathèque Kourou	Scolaires mixtes	113
17/11/23	09-16h	Animation	Scolaire	Mixe	Family Plaza, Matoury	Scolaires mixtes	92
01/12/23	9h-11h	Suivi pollution	Scolaire	Olivier Compas	Plage de l'Anse (Kourou)	CE1/ CM2	61
11/12/23	14h-15h	Animation	Collège	Justin Catayée	Cayenne	6ème	17
19/12/23	7h-12h	Suivi pollution	Collège	Gérard Holder	Plage Montabo (Cayenne)	4ème	4
						TOTAL	733



Figure 10: Echantillonnage de micro-plastiques (Plastiques à la Loupe) plage Montabo avec le Collège G. holder



Figure 9: Observation à la loupe et au microscopes des gîtes larvaires avec la MFR de Régina



Sur la fin d'année scolaire 2022-23, les Eco-délégués du Collège Henri Agarande de Kourou ont réalisé une vidéo de restitution de leur projet comprenant les interventions et actions avec OSL.

La fin d'année 2023 a été marquée par des nettoyages de plage et l'inauguration du panneau d'information sur les tortues marines et le panneau de sensibilisation conçu avec les élèves d'Olivier Compas à l'entrée de la plage de l'Anse. Certains nettoyages sont également couplés avec des suivis de pollution issu du programme pédagogique « Plastiques à la loupe » de la Fondation TARA.



Figure 11: Lien vidéo G. Holder

Expédition 7e continent



L'association OSL, initialement fondée par l'explorateur Patrick Deixonne initié parmi les premières expéditions en mer « 7^e continent » à l'origine de la révélation des gyres de plastiques au Grand Public, notamment celles réalisées en 2001 en Atlantique Nord au départ de la Guyane. Après de nombreuses années sur le territoire guyanais, Patrick Deixonne développe une seconde association « Expédition 7^{ème} continent » en Hexagone qui poursuit des expéditions et études sur l'impact des déchets plastiques

Depuis 2023, l'association Expédition 7ème Continent, en partenariat avec CITEO organise des tournées pédagogiques « Protéger l'océan, ça s'apprend » afin de les sensibiliser à la pollution plastique dans les milieux marins.

En mars 2023, la Goélette E7C traverse l'Atlantique pour faire escale en Guyane, accompagnée d'OSL et de la Canopée des Sciences, à la fois sur la coordination, la communication et l'animation d'un certain nombre d'actions de sensibilisation scolaires et grand public mais aussi des visites du navire ont été réalisées sur Cayenne et Kourou.



Figure 12: Animations 7^{ème} C. périscolaires au TOTEM



Figure 13: Lien reportage de l'escale E7C en Guyane

Actions au sein des quartiers prioritaires

OSL souhaite accompagner les quartiers prioritaires de la ville au travers des objectifs suivants :

- **Améliorer les connaissances sur les thématiques transversales environnement, eau déchets et santé**
- **Développer les aptitudes personnelles et collectives permettant à chacun.e d'être act.eur.trice de son environnement et de sa santé**
- **Encourager les changements de comportements et l'amélioration du cadre de vie**
- **Accompagner le pouvoir d'agir individuel et collectif des habitants et acteurs des quartiers prioritaires**
- **Identifier les actions concrètes, pérennes et adaptées aux spécificités locales à mettre en place pour améliorer la santé environnementale, notamment sur la réduction de la pollution par les déchets**

Durant l'année 2023, le projet Mo Péyi prop' a été mis en œuvre au travers de **19 actions** auprès de **552 personnes**, majoritairement sur la ville de Cayenne dont près de **100 habitant.e.s de quartiers prioritaires** spécifiquement.

Date	Heures	Action	Lieux	Participant.e.s	
03/02/23	14h-17h	Animation	CCI, Cayenne	Grand Public	4
06 au 13/06/2023	14h - 18h	Exposition	Totem	Grand Public	75
07/06/23	18h - 20h	Évènement	L'Accordeur	Grand Public	55
05/07/23	17h - 18h30	Animation	EVS Zoukoyanyan, Cayenne	Habitants de QPV	13
11/07/23	17h - 18h30	Animation	EVS Jaccarandas, Cayenne	Habitants de QPV	22
26/08/23	14h30 - 18h30	Evènement	Rémire-Montjoly	Habitants de QPV	9
16/09/23	16h - 18h30	Evènement	Plage Montabo, Cayenne	Grand Public	50
20/09/23 au 08/10/23		Exposition	TOTEM	Habitants de QPV	
20/09/23	14h - 17h	Atelier	TOTEM	Habitants de QPV	5
20/09/23	14h - 17h	Animation	TOTEM	Habitants mineurs de QPV	2
28/09/23	17h30 - 20h	Ciné-débat	TOTEM	Habitants de QPV	26
28/09/23	17h30-20h	Exposition	TOTEM	Grand Public	
04/10/23	15h - 17h	Atelier	TOTEM	Habitants de QPV	9
04/10/23	14h - 18h	Atelier	TOTEM	Habitants de QPV	9
04/10/23	14h - 18h	Atelier	TOTEM	Habitants mineurs de QPV	5
04-06/10/23		Exposition	TOTEM	Grand Public	
18/11/23	09-17h	Animation	Family Plaza, Matoury	Grand Public	99
19/11/23	09h-11h	Mayouri	Plage Montabo, Cayenne	Grand Public	144
28/11/23	18h - 20h	Conférence	Cinéma Eldorado, Cayenne	Grand Public	25
				TOTAL	552

Des actions de sensibilisation ont été réalisées auprès des Etablissements de Vie Sociale (EVS) Zoukoyanyan et Jaccarandas) au sein des quartiers **prioritaires de** à la demande du Contrat Local de Santé de Cayenne (CLS). Ce nouveau type de partenariat a notamment permis à l'association de participer au diagnostic local de santé de Cayenne.

Depuis 2020, OSL a intégré le **réseau RELIANCE GUYANE**, et à ce titre, elle participe à de la médiation scientifique et culturelle au sein du **Totem**, le **Centre Culturel Scientifique et Techniques de l'Industrie (CCSTI⁵)** de la Canopée des Sciences, basé au cœur de la cité Médan, quartier prioritaire de la ville de Cayenne.



Durant l'année 2023, OSL a proposé un certain nombre d'actions au TOTEM, notamment au travers de deux événements phares : **La semaine de l'océan et les Semaines Européennes du Développement Durable (SEDD)**

Semaine de l'océan & Plastic Odyssey



LA SEMAINE "Océan KONTRÉ"

A la découverte du milieu marin !

- Du 6 au 8 juin De 14h à 18h** Exposition "La Malle au trésor" Au TOTEM, 4 cité Médan à Cayenne
- Mardi 6 juin A partir de 17h** Ciné-débat Au TOTEM, 4 cité Médan à Cayenne
- Mercredi 7 juin De 18h à 20h** Soirée plastisphère Apéro-escala avec Plastic Odyssey Impacts et solutions face aux plastiques A l'Accordeur, 1 Rue Barrat à Cayenne
- Mercredi 7 juin A 19h** Sortie guidée Observation nocturne de ponte de tortues Plage des Salines, Rémire-Montjoly Sur réservation : ceratoguyane@gmail.com
- Samedi 10 juin De 7h30 à 12h30** Concours de surfcasting Plage des Salines, Rémire-Montjoly
- Du 6 au 8 juin Sur réservation** Escala du navire Plastic Odyssey Visites à bord, Dégrad des Cannes Sur réservation : plasticodyssey.org/live/organiser-une-rencontre/

Logos: OSL, La Canopée des Sciences, KWATA, GEPOG, LE DU GRAND-CONNÉTABLE, PLASTIC ODYSSEY, CERATOGUYANE, Avec le soutien de PRÉFET DE LA RÉGION GUYANE, COMITÉ DÉPT.

Infoline : +594 694 25 56 32 - @Ocean Science Logistic-OSL

L'année 2023 a également été marquée par l'escala du navire laboratoire Plastic Odyssey, à cette occasion La Canopée des Sciences et OSL ont accueilli une exposition au sein du TOTEM.

« Les malles aux trésors »⁶ mettent en lumière des alternatives au plastique (traditionnelles comme innovantes) venue du monde entier et rassemblées au fur et à mesure du périple au tour du monde du navire.

Dans le cadre de l'escala de P.O, OSL a également organisé une soirée-conférence « **Plastisphère** » au sein de **L'accordeur** présentant les impacts du plastiques et le projet Plastic Odyssey.



⁵ <https://www.ccsti973.fr/agenda-type/totem/>

⁶ <https://plasticodyssey.org/solutions/nomadic-expo/tour-du-monde-solutions-plastique/>

Des séances de ciné-débat pour adultes comme pour enfant ont eu lieu permettant de comprendre certains enjeux autour de l'environnement et la santé. L'année 2023 a été marquée par « Les ateliers durables du TOTEM » durant les Semaines Européennes du Développement Durables (SEDD), qui ont eu un franc succès auprès des habitant.e.s du quartier de Mirza. En effet, au travers d'ateliers pratiques zéro-déchet et ateliers artistiques et créatifs permettant de rendre les habitants moteur dans l'amélioration du cadre vie. Ce type d'actions contribue également à leur propre épanouissement, au développement du lien social et à une certaine autonomie financière (en particulier sur les produits ménagers et d'hygiène).

A la demande des habitants l'association souhaite développer ce type d'actions de manière régulière et pérenne tout au long de l'année. Aussi, il semblerait pertinent de proposer des formations aux animateurs, animatrices et agents de structures socioculturelles ainsi que d'intégrer les équipes municipales dans ce projet.



Figure 17: Atelier de fabrication de protections hygiéniques réutilisables et produits ménagers, cité Médan

Les Green Days



En novembre 2023, OSL a renouvelé sa participation aux GreenDays avec la coordination du nettoyage de la plage de Montabo.



Actions auprès des acteurs et professionnels

Pour répondre à la problématique des déchets plastiques abandonnés, OSL souhaite s'engager sur le territoire au travers de différentes actions auprès des acteurs et professionnels du territoire avec les objectifs suivants :

- **Encourager les acteurs et professionnels du territoire vers un changement des pratiques**
- **Proposer des ateliers et formations sur les déchets**
- **Promouvoir les alternatives aux plastiques à usage unique ou rapide disponibles sur le territoire**
- **Participer au dialogue territorial et groupes de travail sur les déchets**
- **Valoriser les actions positives sur le territoire**

Sur 2023, OSL a touché **35 acteurs locaux et professionnels** au travers de Mo Péyi Prop.

Date	Heures	Actions	Structures	Lieux	Participant.e.s	
05/06/23	15h - 18h30	Visite de navire	Réseau EEDD	Dégrad Des Cannes	Membres d'associations, entreprises	20
06/10/23	10h - 12h	Formation	CDS/ Guyaclic / OSL	TOTEM	Salariées d'associations	15
					TOTAL	35

Durant l'escale du navire Plastic Odyssey, OSL a organisé des visites du navire-laboratoire ancré au Grand Port de Guyane pour les acteurs locaux du réseau EEDD. En plus de la visite d'un navire et d'un aperçu de la vie à bord, le public découvre aussi un atelier embarqué composé d'une quinzaine de technologies et machines de recyclage et d'un démonstrateur de 200m² d'espace technique.⁷

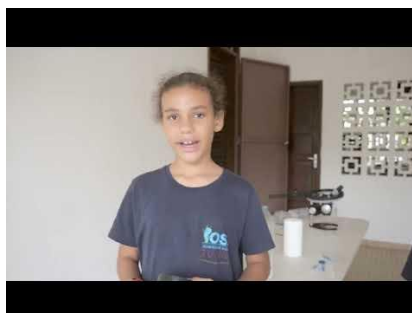
Durant les SEDD, un temps d'échange et de formation a été mis en place entre OSL, La Canopée des Sciences et Guyaclic' afin de sensibiliser aux impacts des déchets plastiques sur l'environnement et la santé mais aussi d'agir individuellement comme collectivement au sein de son lieu de travail.

Ces semaines furent également l'occasion de promouvoir des produits et des acteurs locaux pour les alternatives durables aux emballages plastiques et produits toxiques. Ils ont été mis en lumière au travers d'une exposition « **Maxi Plastiques versus Zéro déchets** » réalisé par OSL ainsi que sur les réseaux sociaux de l'association.

⁷ <https://plasticodysey.org/expedition/navire/>

Les courts métrages du club OSL Junior

OSL Junior est un club de jeunes gyanais entre 12 et 16 ans qui a pour objectif de s'immerger dans les projets portés ou soutenus par OSL, au travers d'expériences, d'animations mais aussi d'initiation aux techniques de reportage en environnement. OSL Junior s'organise telle une petite association avec leur propre bureau (président.e, trésorier.e, secrétaire). Le club produit notamment des courts métrages sur les déchets plastiques en Guyane :



Le Groupement d'Entraide Mutuelle (GEM) Autisme Guyane est un partenaire fort de l'association OSL avec la mise à disposition d'une partie de leurs locaux pour un laboratoire de microscopie et l'animation du club OSL Junior dont certains membres du GEM font également partis. En contrepartie, OSL propose des interventions au public du GEM, la mise à disposition de matériel scientifique et audio-visuel de terrain. Dans ce cadre, OSL partage donc l'objectif du GEM Autisme : l'inclusions d'enfants, d'adolescents et d'adultes présentant des troubles autistiques ou singularité similaire.

La campagne « Ici Commence la Mer »



Les émissions



Figure 18 : Passage sur l'émission Makandis, Guyane la 1ère

ANNEXE

Fiches sites de suivis de pollution

Étude de faisabilité pour la mise en place d'un
Réseau de surveillance des macrodéchets en Outre-mer

Cedre

Fiche descriptive du site
Page 1/3

À joindre à la fiche descriptive du site : une carte ou situation du site et une prise de vue sur site

IDENTITE DU SITE

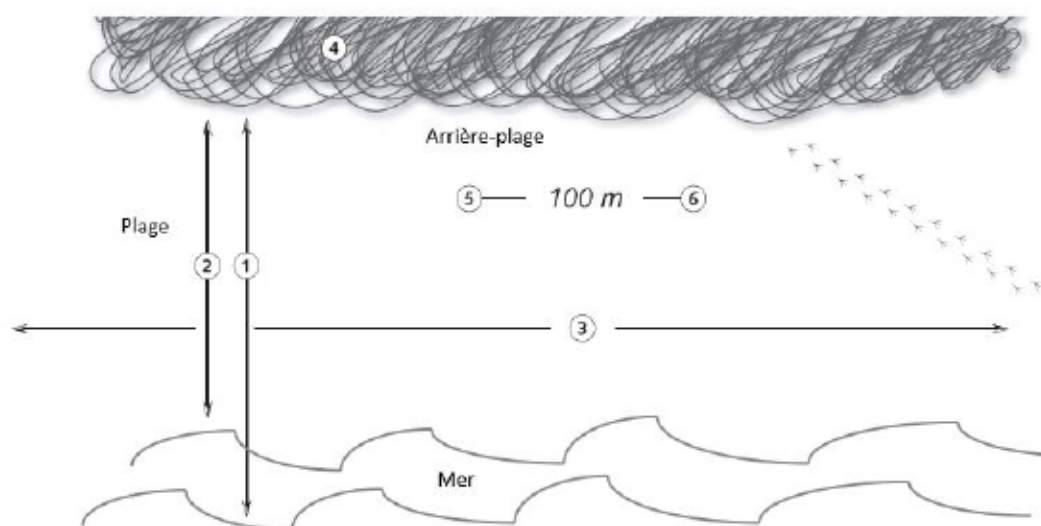
Nom : Montabo

Commune (département) : Cayenne (973)

IDENTITE DE L'ORGANISME ASSURANT LE SUIVI

Nom : OSL

LOCALISATION ET CARACTERISATION DU SITE



Caractéristiques de la plage

- ① Largeur de l'estran à haute mer de grande marée (m) : 0 m
- ② Largeur de l'estran à basse mer de grande marée (m) : 36 m
- ③ Longueur totale de la plage (m) : 1,5 km
- ④ Nature de l'arrière-plage (dunes, falaises, mur, etc.) : arbres/ mur/ habitations

Localisation du site (coordonnées GPS)

- ⑤ Coordonnées GPS de la section de 100 m (départ) : N 04.94370 / W 052.29769
- ⑥ Coordonnées GPS de la section de 100 m (fin) : N 04.94325 / W 052.29693

Caractéristiques de l'environnement

Courants dominants : N E S O (cochez plusieurs cases si nécessaire)

Vents dominants : N E S O (cochez plusieurs cases si nécessaire)

Orientation de la plage (en faisant face à la mer) : N E S O (cochez plusieurs cases si nécessaire)

Nature du substrat (sable, galets, etc.) et taux de couverture approximatif :

Premier type de substrat : sable

Deuxième type de substrat :

Troisième type de substrat :

Topographie du site (pente, etc.) : entre -13,4° et 5,7°

Construction/objets : y a-t-il des constructions ou objets qui influencent ou entravent les courants ?

Oui Non

Si oui, de quel type :

Accès au site : Pédestre Véhicule Bateau (cochez plusieurs cases si nécessaire)

ENVIRONNEMENT DU SITE

Usages principaux du site :

(population locale, baignade, pêche, plaisance, etc.)

1. Population locale (saisonnier ou toute l'année) : toute l'année
2. (saisonnier ou toute l'année) :
3. (saisonnier ou toute l'année) :

À quelle distance se situe la ville la plus proche (km) : 0, dans la ville

Position par rapport au site : N E S O (cochez plusieurs cases si nécessaire)

Taille de la population (habitants) :

Résidentielle : Hiver :

Printemps :

Été :

Automne :

Touristique : Hiver :

Printemps :

Été :

Automne :

Y a-t-il des construction ou aménagements à l'arrière du site ?

Oui Non Si oui, de quel nature : muret et habitation

Y a-t-il des points de distribution de boisson ou de nourriture sur la plage ?

Oui Non Si oui, de quel nature :

à quelle distance du site (km) :

présence / ouverture toute l'année : Oui Non, quels mois :

position par rapport au site : N E S O (cochez plusieurs cases si nécessaire)

À quelle distance se situe la route de circulation maritime la plus proche (km) : 11,6 km

estimation de la densité du trafic (ex. navires par an) :

principalement par quel type de navires (navires marchands, pêche, tout type, etc.) : navire marchands

position par rapport au site : N E S O (cochez plusieurs cases si nécessaire)

À quelle distance se situe le port le plus proche (km) :

nom du port : Port du Larivot

position par rapport au site : N E S O (cochez plusieurs cases si nécessaire) type de port : Port de pêche

taille du port (nombre de navires) :

À quelle distance se situe l'embouchure du cours d'eau le plus proche (km) : 10,4 km

nom du cours d'eau : Rivière de Cayenne

position par rapport au site : N E S O (cochez plusieurs cases si nécessaire)

Le site est-il situé à proximité d'un ou plusieurs émissaires urbains (ou station d'épuration) ?

Oui Non Si oui, de quel nature : canal

distance par rapport au site (km) : 705 m

position par rapport au site : N E S O (cochez plusieurs cases si nécessaire)

NETTOYAGE DU SITE

Fréquence des opérations de nettoyage

Toute l'année Si oui, à quelle fréquence : Jour Semaine Mois Autre : aléatoire

Saisonnier Si oui, quels mois :

à quelle fréquence : Jour Semaine Mois Autre :

Type de nettoyage

Manuel

Mécanique Précisez :

Responsable du nettoyage : L'association Guyane Plage Propre

COMMENTAIRES ET OBSERVATIONS ADDITIONNELLES CONCERNANT LA PLAGE OU LE SITE

Dynamique du littoral importante sur toute l'année. Début de l'arrière plage incluse dans le suivi car zone d'accumulation des déchets (arbres).

À joindre à la fiche descriptive du site : une carte ou situation du site et une prise de vue sur site

IDENTITE DU SITE

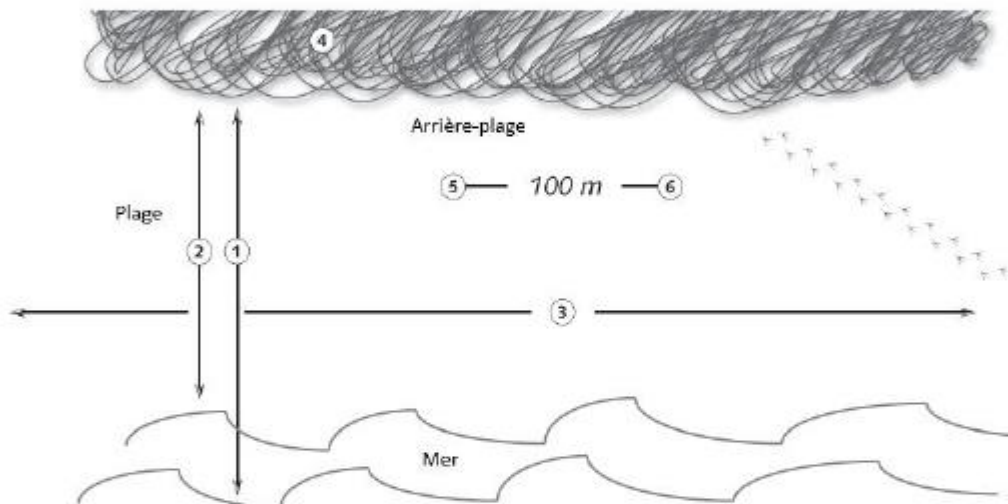
Nom : Anse de Kourou

Commune (département) : Kourou (973)

IDENTITE DE L'ORGANISME ASSURANT LE SUIVI

Nom : OSL

LOCALISATION ET CARACTERISATION DU SITE



Caractéristiques de la plage

- ① Largeur de l'estran à haute mer de grande marée (m) :
- ② Largeur de l'estran à basse mer de grande marée (m) : 21,7 m (hors vase)
- ③ Longueur totale de la plage (m) : 4,7 km
- ④ Nature de l'arrière-plage (dunes, falaises, mur, etc.) : végétation, rue

Localisation du site (coordonnées GPS)

- ⑤ Coordonnées GPS de la section de 100 m (départ) : N 05.17869 / W 052.64934
- ⑥ Coordonnées GPS de la section de 100 m (fin) : N 05.17939 / W 052.64990

Caractéristiques de l'environnement

Courants dominants : N E S O (cochez plusieurs cases si nécessaire)

Vents dominants : N E S O (cochez plusieurs cases si nécessaire)

Orientation de la plage (en faisant face à la mer) : N E S O (cochez plusieurs cases si nécessaire)

À quelle distance se situe le port le plus proche (km) : 9 km

nom du port : Pariacabo

position par rapport au site : N E S O (cochez plusieurs cases si

nécessaire) type de port : Plaisance, opérateurs touristiques, pêche, militaire

taille du port (nombre de navires) :

À quelle distance se situe l'embouchure du cours d'eau le plus proche (km) : 3,8 km

nom du cours d'eau : Fleuve Kourou

position par rapport au site : N E S O (cochez plusieurs cases si nécessaire)

Le site est-il situé à proximité d'un ou plusieurs émissaires urbains (ou station d'épuration) ?

Oui Non Si oui, de quel nature : canal bois diable

distance par rapport au site (km) : 40 m

position par rapport au site : N E S O (cochez plusieurs cases si nécessaire)

NETTOYAGE DU SITE

Fréquence des opérations de nettoyage

Toute l'année Si oui, à quelle fréquence : Jour Semaine Mois Autre : aléatoire

Saisonnier Si oui, quels mois :

à quelle fréquence : Jour Semaine Mois Autre :

Type de nettoyage

Manuel

Mécanique Précisez :

Responsable du nettoyage : Pas de responsable. Parfois OSL (quelques fois/an), l'association
Guyane Plage Propres ou écoles

COMMENTAIRES ET OBSERVATIONS ADDITIONNELLES CONCERNANT LA PLAGE OU LE SITE

Présence de végétation rampante jusqu'au haut de l'estran. Banc de vase stable toute
l'année le long de la plage.

ANNEXE

Nos animations pédagogiques OSL



Pour en savoir plus sur le contenu des animations, se référer au catalogue d'animation de l'association visible sur notre site internet : http://oceansciencelogistic.org/?page_id=118

Nos interventions

Chaîne alimentaire marine



Ce plateau de jeu permet d'aborder le concept de chaîne alimentaire, les grands groupes carnivores/ herbivores/ décomposeurs. Il permet également d'intégrer la notion de phytoplancton comme base de la chaîne alimentaire et de l'importance de chacun au sein du réseau trophique. Cette animation peut servir de base aux animations complémentaires "Loup garou de mer" et "Touche-touche de la mer".

🕒 30 min 👤 15 personnes



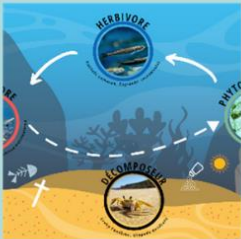
Le "Loup garou" de la mer



Sur la base du célèbre jeu du "Loup Garou", le public intègre les notions de la chaîne alimentaire au travers de jeu de rôle et d'une histoire : carnivore, herbivore, phytoplancton et décomposeur. Le but de cette animation est de comprendre les interactions entre les grands groupes, leur interdépendance tout en découvrant le phytoplancton et son origine.

🕒 40 min 👤 15 personnes

Touche-touche de la mer



Au travers de cette animation, nous abordons également la chaîne alimentaire. Très inspiré du jeu de "Poule, renard, vipère", un jeu de rôle avec 3 équipes : carnivore, herbivore, phytoplancton, chaque équipe à un rôle de prédateur et/ ou proie afin de comprendre le "cycle de la vie marine" La notion de rapport de masse selon les grands groupes sera également abordée.

🕒 30 min 👤 30 personnes

Chaîne alimentaire « mouvante »



Cet atelier permet de découvrir le réseau trophique marin de Guyane (la chaîne alimentaire) via des jeux de rôles dans l'espace. Les jeunes découvrent alors l'importance du plancton, les interdépendances entre espèces et la notion de prédation au sein des écosystèmes.

🕒 30 min 👤 15 personnes



A qui sont ces yeux ?



Apprendre la biodiversité qui compose nos écosystèmes marins guyanais à travers leurs yeux. Afin de trouver les espèces correspondantes, des indices et informations complémentaires sont apportées, notamment leur mode d'alimentation.

🕒 30 min 👤 15 personnes



Jeu Mémoire sur Les animaux marins



Tout en faisant travailler la mémoire, cette animation permet de découvrir la faune marine guyanaise et leurs différents modes d'alimentations. Ce jeu est support pour attiser leur curiosité du public sur le sujet et initier des échanges avec l'intervenant.

🕒 30min 🧑 15 personnes



Les animaux en boîte



Cet atelier permet de se représenter visuellement le système de classification du vivant et découvrir la variété des grands groupes que composent les animaux du littoral de Guyane. Cette classification scientifique (également appelé phylogénie) est basée sur des caractères morphologiques communs (ex : nombre de pattes). Le public y découvre notamment les grands groupes de vertébrés et invertébrés que l'on rencontre en mer ou sur la plage. Cette animation aborde également la notion d'évolution. Un temps est prévu en extérieur pour l'échantillonnage ou l'observation puis l'identification des espèces.

🕒 60min 🧑 15 personnes

Microscope : La vie cachée dans une goutte d'eau



Les ateliers de microscopie permettent de découvrir par la manipulation les micro-organismes cachés dans une goutte d'eau douce ou salée. Grâce des microscopes de haute qualité (Wild/ Leitz/Nikon), les comportements des petits organismes vivants peuvent être observés. Le rôle du plancton dans l'environnement est abordé, ainsi que l'impact de la pollution sur celui-ci. Des observations de microplastiques peuvent également être réalisées.

🕒 60min 🧑 5-30 personnes



Loupe binoculaire : La vie cachée dans une flaque !



Cet atelier initie à l'utilisation de loupes binoculaires et pour les plus aguerris, la création d'état – frais permettant l'observation de la microflore et microfaune d'eaux stagnantes. Ainsi, les jeunes découvrent de plus près des larves de moustiques et d'amphibiens, ainsi que leur cycle de vie. Au travers de cette animation, nous pouvons aborder les notions de gîtes larvaires et les maladies dont les moustiques sont les vecteurs.

🕒 60min 🧑 5-30 personnes

Jeu Mémoire sur Les animaux marins



Tout en faisant travailler la mémoire, cette animation permet de découvrir la faune marine guyanaise et leurs différents modes d'alimentations. Ce jeu est support pour attiser leur curiosité du public sur le sujet et initier des échanges avec l'intervenant.

🕒 30min 👤 15 personnes



Les animaux en boîte



Cet atelier permet de se représenter visuellement le système de classification du vivant et découvrir la variété des grands groupes que composent les animaux du littoral de Guyane. Cette classification scientifique (également appelé phylogénie) est basée sur des caractères morphologiques communs (ex : nombre de pattes). Le public y découvre notamment les grands groupes de vertébrés et invertébrés que l'on rencontre en mer ou sur la plage. Cette animation aborde également la notion d'évolution. Un temps est prévu en extérieur pour l'échantillonnage ou l'observation puis l'identification des espèces.

🕒 60min 👤 15 personnes

Microscope : La vie cachée dans une goutte d'eau



Les ateliers de microscopie permettent de découvrir par la manipulation les micro-organismes cachés dans une goutte d'eau douce ou salée. Grâce des microscopes de haute qualité (Wild/ Leitz/Nikon), les comportements des petits organismes vivants peuvent être observés. Le rôle du plancton dans l'environnement est abordé, ainsi que l'impact de la pollution sur celui-ci. Des observations de microplastiques peuvent également être réalisées.

🕒 60min 👤 5-30 personnes



Loupe binoculaire : La vie cachée dans une flaque !



Cet atelier initie à l'utilisation de loupes binoculaires et pour les plus aguerris, la création d'état – frais permettant l'observation de la microflore et microfaune d'eaux stagnantes. Ainsi, les jeunes découvrent de plus près des larves de moustiques et d'amphibiens, ainsi que leur cycle de vie. Au travers de cette animation, nous pouvons aborder les notions de gîtes larvaires et les maladies dont les moustiques sont les vecteurs.

🕒 60min 👤 5-30 personnes

La biodiversité des fleuves



Animation qui permet de découvrir la faune et flore présente sur les fleuves de Guyane tout en abordant les différents modes de vie des animaux que l'on peut rencontrer dans cet environnement, ce qu'ils mangent, où ils vivent. Cette animation peut être adaptée dans les différentes langues locales.

🕒 30min 👤 15 personnes

L'incroyable voyage de l'eau



A l'aide d'une maquette et de cartes, nous abordons étape par étape le grand cycle naturel de l'eau en Guyane. Les différents états que traverse une goutte d'eau, et ce, à travers les différents milieux guyanais (océan, ciel, forêt, nappe phréatique, mangrove). Cette animation permet également d'intégrer quelques notions du petit cycle domestique de l'eau (captage/ traitement/ distribution/ épuration/ rejet).

🕒 30-60min 👤 15 personnes



La planète bleue



Cette courte animation permet de mettre en évidence la rareté de l'eau sur la planète, de se représenter visuellement le rapport entre eau salée, eau douce et eau potable disponible sur Terre. Elle permet d'aborder l'importance de l'eau et le fait qu'il s'agit d'une ressource finie à partager entre être vivants.

🕒 20min 👤 30 personnes

La dynamique du littoral



En observation sur la plage ou en classe, cette animation a pour objectif de valoriser le dynamisme exceptionnel du littoral guyanais, de comprendre les phénomènes d'érosion et d'accrétion de la plage, la turbidité de l'eau, l'origine des bancs de vase et de la mangrove.

🕒 30-60min 👤 15-30 personnes



Durée de vie des déchets



Cette animation a pour objectif de découvrir le temps de dégradation des déchets, ainsi que l'origine de ces matières (matières premières, conception). Nous abordons particulièrement les plastiques qui composent de nombreux objets du quotidien, se dégradent très lentement jusqu'à se fragmenter en microparticules invisibles. Les différents impacts et toxicités selon les matières sont discutées tout en mettant en avant des alternatives plus durables. Cette animation est complémentaire de "Déchets dans tous les sens".

🕒 30min 👤 15 personnes

Déchets dans tous les sens



🕒 30-60min 👤 15-30 personnes

Chronimatière



Ce jeu permet de découvrir les matières premières et le processus de fabrication de différents objets du quotidien. Il permet donc de questionner leurs impacts sur l'environnement, l'économie et la santé tout en valorisant les alternatives durables.

🕒 30min 👤 15 personnes



Diaporama sur les déchets



Ce diaporama commenté, permet de découvrir plusieurs sujets en lien avec les déchets : les matières premières, leurs usages et intérêts, les processus de fabrication des objets, mais aussi le voyage des déchets abandonnées en Guyane et leurs impacts. Finalement, nous abordons les solutions pour réduire les déchets. Cette intervention résume les notions aborder au travers de toutes les animations déchets.

🕒 60min 👤 30 personnes

Film "Expédition 7°continent"



Ce documentaire retrace une des premières expédition d'OSL : la recherche du "7e continent", le gire au Nord de l'Atlantique qui concentre de nombreux plastiques. Les scientifiques réalisent des mesures et des prélèvements pour qualifier et quantifier la pollution plastique dans l'océan.

🕒 60min 👤 30 personnes



Zéro déchet vs maxi plastique

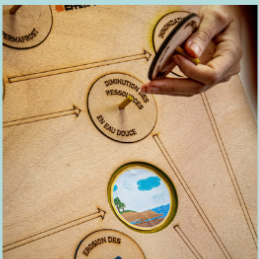


Dans cet atelier, les usages et objets du quotidien sont étudiés selon leur composition et leurs emballages. Pour découvrir le mode de vie zéro déchets et ses avantages, des alternatives simples aux plastiques sont présentées, ainsi que la base des ingrédients pour réaliser soi-même ses produits cosmétiques, d'hygiène et sanitaires. Certains produits peuvent également être fabriqués durant l'atelier selon la demande.

🕒 30 ou 60 min 👤 10 personnes



Interactions océan-climat



Ce jeu de plateau interactif permet de comprendre le rôle clé de l'océan dans la régulation du climat et les différentes interactions entre eux deux. Ce jeu, guidé par l'animatrice, permet d'aborder le rôle et l'impact des activités humaines ainsi que les conséquences du dérèglement climatique sur notre société. *A partir de 16 ans.*

🕒 35min-1h 👤 15 personnes



Aquarium à courants marin



Au travers d'une expérience de modélisation, cet atelier explique le fonctionnement des courants marins et aborde l'importance des glaces et banquises. L'impact du dérèglement climatique sur les espèces migratrices marines est questionné.

🕒 20-30 min 👤 15 personnes

En extérieur!

Herbier du littoral



Pour la réalisation d'un herbier du littoral, nous proposons 2 séances dont une sortie pédagogique qui permettra prélever des plantes sur la plage et de débiter les premières étapes nécessaires à leur identification. À la suite du séchage, les élèves, tels des botanistes, utilisent une clé de détermination pour identifier leur espèces et confectionner l'herbier. 2 séances d'1/2 journée.

🕒 2 x 2 h

👤 30 personnes



Suivi participatif de macrodéchets



Cet atelier consiste en un suivi scientifique des macrodéchets (sur la plage, berge de fleuve ou établissement) permettant de quantifier et caractériser les déchets produits ou abandonnés (pour plus d'information voir le projet « Mo Péyi Prop' » sur le site de l'association).

🕒 2h

👤 30 personnes



Découverte de la mangrove



En immersion dans la mangrove (ou à proximité), les jeunes découvrent ses particularités et son rôle dans l'environnement et les espèces qui s'y cachent. Cette sortie peut être l'occasion d'apprendre à utiliser une clé de détermination d'espèces (pour les plus grands) pour une initiation à l'étude des écosystèmes. Il est possible de l'associer à une découverte de la plage et vasière.

🕒 2h

👤 30 personnes



Découverte de la plage



A l'aide de fiche d'identification, et équipés de jumelles, loupes et flacons, les élèves observent la faune, la flore et les activités humaines présentes sur la plage.

🕒 2h - 1 jour

👤 30 personnes



Découverte des milieux marins



Embarqués en voilier catamaran, les élèves découvrent l'estuaire, les eaux côtières et les alentours des Iles du Salut. A l'aide de fiches d'identification, ils recensent toutes les espèces observables (oiseaux, tortues, cétaqués...) mais aussi les conditions (turbidité de l'eau, état de la mer, météo) et activités humaines. Cette sortie peut également permettre de réaliser des mesures, expériences ou prélèvements (plancton, micro-plastiques...). Pour plus d'informations, rdv sur la page "Classes de Mer" de notre site internet.

🕒 1 jour

👤 28 personnes



Figure 19:
déchets
abandonnés
, plage de la
Charbonnière

Mythes et réalités d'Amazonie



Au travers d'un rapide historique sur la découverte par les européens du continent sud-américain et de la forêt amazonienne, les élèves découvrent l'origine de certains mythes autour de l'Amazonie (les guerrières amazones, les sirènes, l'Eldorado) et se questionnent sur leur part de réalité.

🕒 60min 👤 30 personnes

Ateliers créatifs



Les ateliers créatifs peuvent être réalisés en classe ou en extérieur, via l'observation des paysages, des animaux ou en laissant libre court à leur imagination. Les élèves peuvent utiliser à la fois des matériaux de la nature ("landart"), des déchets, de l'argile en mobilisant le dessin, la peinture, le collage, la sculpture ou les arts plastiques pour développer leur côté créatif et/ou faire passer un message de sensibilisation.

🕒 1-2h 👤 30 personnes

